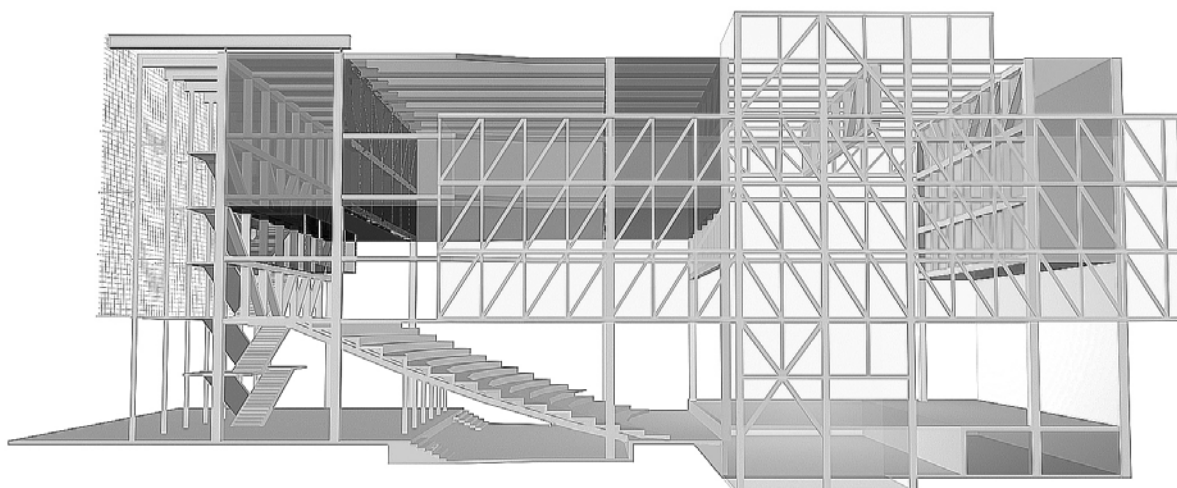


# Théâtre Olympia

Centre Dramatique de Tours  
Direction *Jacques VINCEY*



## ***DOSSIER TECHNIQUE***

**Centre Dramatique de Tours– Théâtre Olympia**  
**7, rue de Lucé**  
**37 000 Tours**  
**Tél 02 47 64 50 50 – Fax 02 47 20 17 26**  
**[www.cdrtours.fr](http://www.cdrtours.fr)**

## E.R.P. de Type L, N, R de 3<sup>ème</sup> Catégorie

*Effectif maximum autorisé : 699 personnes*

**Espace Scénique Adossé Fixe :**  
**Seuls les décors classés M1 ou B-S2, d0 sont autorisés**

**JAUGE : 450 PLACES + 2 PMR**

### **Contacts Techniques**

**Directeur Technique :** Laurent Choquet : [laurentchoquet@cdrtours.fr](mailto:laurentchoquet@cdrtours.fr)

**Assistante Technique :** Anne-Laurence Badin : [annelaurencebadin@cdrtours.fr](mailto:annelaurencebadin@cdrtours.fr)

**Régie Plateau :** Pierre Alexandre Siméon : [pierrealexandresimeon@cdrtours.fr](mailto:pierrealexandresimeon@cdrtours.fr)

**Régie Lumière :** Nicolas Lafon : [nicolaslafon@cdrtours.fr](mailto:nicolaslafon@cdrtours.fr)

**Régie Son :** Alexandre Hulak : [alexandrehulak@cdrtours.fr](mailto:alexandrehulak@cdrtours.fr)

**Régisseur lumière adjoint JTRC :** Emmanuelle Wolff ([techniquejtrc@cdrtours.fr](mailto:techniquejtrc@cdrtours.fr))

**Régisseur Plateau adjoint JTRC :** Etienne Dauphin ([techniquejtrc@cdrtours.fr](mailto:techniquejtrc@cdrtours.fr))

### **Les horaires**

**Accueil public ; 12h – 18h**

**Administration ; 9h - 13h 14h - 18h**

**Horaires de montage :**

**9h-13h 14h-18h 19h-22h00**

**Horaires des représentations :**

**20h sauf les jeudi 19h et samedi 17h**

**Pour des raisons de gestion des nuisances sonores avec notre voisinage, il est privilégié des démontages le matin suivant la dernière**

### **Accès Camion**

**Pour des raisons d'accès nécessitant de bloquer des rues, les camions de livraison décor poids lourds doivent obligatoirement stationner rue de Buffon, juste après la place de la Préfecture et nous contacter ensuite. Une équipe viendra les récupérer afin de les aider pour la manœuvre.**

## **DESCRIPTIF SCENIQUE**

### LA SCÈNE :

#### **Ouverture :**

- Au cadre : **réglable par pendrillons (maxi 13m)**
- de mur à mur **au sol : 13m10**
- Entre résilles latérales (de 2m50 à 7m40 du sol) : **12m**
- Entre passerelles latérales : **11m**

**Profondeur : 11m80 ou 16m10 avec arrière-scène**

#### **Hauteur :**

- sous perches : **13m30**
- maxi au cadre : **7m30**
- sous passerelles : **7m40**
- de la scène / 1<sup>er</sup> rang : **74cm**

**Dimensions portes accès décor : largeur 2m60 x hauteur 3m50.**

36 équipes contrebalancées CMU 500 daN répartis (dont 2 à l'allemandes).  
Équipes N° 1 à 3 : type américaine **en tube diamètre 60mm** avec une frise de 5m de haut sur la 1 et patience manuelle sur la 2.

7 équipes électriques CMU 350daN répartis (arrière-scène, hauteur 6m et devant passerelle salle 1, hauteur 8m)

4 palans à chaîne stagemaker de 500 daN « synchronisable ».

Accès de plein pied mais 30m à parcourir depuis stationnement camion qui reste dans la rue devant le théâtre (utilisation de chariots).

Les accès nécessitent une manœuvre en marche arrière pour accéder à la rue de Lucé.

#### **Les velours :**

1 rideau d'avant-scène rouge plissé doublé sur patience manuelle

7 plans de pendrillons noirs (2 x 4m + 5 x 2m70) x 8m70 + 2 plans pour cadrer plateau et arrière-scène

8 frises noirs de 3m + une frise de 5m pour cadre scène

1 Taps Fond de scène noir plissé sur patience manuelle

#### **Loge :**

Toutes équipées de douches, miroirs et écoutes de scène.

1 loge collective de 14 places et une de 5 places : 1<sup>er</sup> étage

2 loges de 2 / 3 places : 2<sup>ème</sup> étage

#### **Entretien costumes:**

2 machines à laver - 1 sèche linge

1 centrale vapeur - 1 machine à coudre – 1 steamer

*Toutes réductions de jauge pour des raisons scénographiques devront être étudiées au préalable avec la direction du CDR de Tours.*

## **EQUIPEMENT LUMIERE**

### **PUPITRES :**

- 1 jeu d'orgue Avab jaguar 256 circuits
- 1 jeu d'orgue Avab Congo junior 512 circuits (*parfois sur tournées*)

### **GRADATEURS :**

- 96 Gradateurs 16 A DigiTour R. JULIAT répartis
- 24 Gradateurs 25 A DigiTour R. JULIAT répartis
- 2 x 4 Gradateurs 16 A pour Fluo DigiTour R. JULIAT mobiles
- 11 x 6 Gradateurs 16 A DigiTour R. JULIAT mobiles

### ***Répartition des lignes graduées :***

- Plateau jardin : 12 lignes 16A + 2 lignes 25A + 2 alimentations 32A tri + DMX
- Plateau lointain jardin : 4 lignes 25A
- Plateau lointain cour : 2 alimentations 32 tri + un départ DMX
- Plateau cour : 12 lignes 16A + 2 lignes 25A + 2 alimentations 32A tri + DMX

- Passerelle jardin plateau : 16 lignes 16A + 5 lignes 25A + 3 alimentations 32A tri + DMX
- Passerelle cour plateau : 16 lignes 16A + 5 lignes 25A + 3 alimentations 32A tri + DMX

- Passerelle fond de salle côté régie : 4 lignes 16A + 1 alimentation 16 ou 25A pour poursuite à jardin et à cour
- Passerelle latérale jardin et cour : 4 lignes 16A + 2 lignes 25A

- Passerelle face n°1 : 12 lignes 16A + 2 lignes 25A + 2 alimentations 32A tri + DMX
- Passerelle face n°2 : 12 lignes 16A + 2 lignes 25A + 2 alimentations 32A tri + DMX

**Toutes les lignes graduées lumières sont en CEE P17**

**LISTE PROJECTEURS :**

- 1 Fresnel 1200 W HMI avec volet Jalousie+ volet 4 faces
- 6 Fresnel 5000 W avec volets 4 faces (2 ADB-2 LTM-2 CINK)
- 14 PC 2000W Juliat (6 lentilles fresnel possible ) + volets 4 faces
- 8 PC 2000W Strand Cadenza
- 50 PC 1000W Juliat (HPC 310) + volets 4 faces
- 9 Découpes 614 SX Juliat (iris + porte gobo)
- 16 Découpes 614 S Juliat
- 12 Découpes 613 SX Juliat (iris + porte gobo)
- 6 Découpes ETC Junior 575W 25°/50°
- 8 Découpes 714 SX Juliat
- 1 Découpe 714 S Juliat
- 6 Découpes 713 SX Juliat
- 1 Découpe Selecon Pacific 1000w avec optique fixe 90° ou 45/75°
- 20 Cycliodes 1000W ADB
- 20 Cycliodes 1000W Selecon
- 50 PAR 64 1000W CP 60 / 61 / 62
- 8 Basses Tensions 250W Scénilux
- 1 Basse Tension 500W Juliat
- 20 Réglettes Fluo Juliat diamètre 26 avec ballast Varintens
- 4 x 2 rampes Basse Tension T10 avec volets et cône anti-halo
- 1 Blonde 2000W
- 4 Mandarines 800W
- 6 pieds Juliat 2m40
- 1 machine à brouillard DMX 1500W
- 4 changeurs de couleur Diafora : 2 pour 5 Kw Fresnel  
2 pour PC 2 Kw

**ATTENTION :**

*Ce matériel est commun aux 2 salles et peut être utilisé sur des productions en tournée.  
Merci de nous contacter afin de valider sa disponibilité.*

*La régie se fait en priorité de la cabine régie (les baies vitrées s'ouvrent et la visibilité est très bonne)*

*Filtres : Le CDRT ne fournit que les filtres diffuseurs et correcteurs traditionnels.*

**EQUIPEMENT SON / VIDEO****CONSOLES de MIXAGE:**

- 1 console Yamaha DM 2000 V2.VCM
- 1 console Allen&Heath 24/10/8/2
- 1 console Mackie Onyx 1640 16/6/4/2

**ENCEINTES:**

- 6 H.P. MTD 115 C. Heil (avec 2 lyres) + 2 SUB MTD 118 C. Heil
- 4 H.P 8 XT L.Acoustic (avec 4 Lyres)
- 8 H.P. PS 10 Nexo (avec 4 Lyres ) + 2 SUB LS 500 Nexo
- 2 DS 15 APG 200w

**AMPLIFICATIONS:**

- 6 amplificateurs 2 x 1000W LA 24 C. Heil + 5 contrôleurs LCC 115-2W
- 1 amplificateur 4 x 1000W LA 4 L.Acoustic
- 3 amplificateurs 2 x 430W PS 10 Nexo
- 1 amplificateur CPX 1500 Crest Audio
- 1 amplificateur Powersoft LQ 2804 avec processeur Nexo

**PERIPHERIQUES:**

- 1 processeur Omnidrive *FDS 366T BSS*
- 1 processeur DRIVE RACK DBX *PA*
- 3 Egaliseurs graphiques Apex 2x31 bandes (*230*)
- 3 Egaliseurs DBX 2x31 bandes (*2x1231-1x231*)
- 1 reverb TC Electronic *M 3000*
- 1 reverb Lexicon *MX300*
- 1 Delay TC Electronic *D-two*
- 1 quadruple compresseur BSS (*DPR 404*)
- 3 Doubles compresseurs gate DBX (*2x166XL-1x266XL*)
- 2 platines MD Tascam : (1 MD 350 + 1 MD 801R MK 2) (*auto Cue-Pause*)
- 2 platines CD : Denon DN C 620 (*auto Cue-Pause*)

**Parc MICROS:**

5 Shure *SM 58*  
4 Neumann *KMS 105*  
4 Shure *SM 57*  
2 Neumann *KM 184* / 2 Neumann *KM 185*  
2 Shure *SM 91 Beta micro plaque*  
4 AKG *C451B*  
2 Récepteurs-Émetteurs Sennheiser série *ew 300 HF G1*  
7 Récepteurs-Émetteurs Sennheiser série *ew 300 HF G2*  
2 Micros cravate Sennheiser *ME2* (noir)  
4 Micros cravate *MKE2 Gold Sennheiser* (2 couleur noir et 2 chair)  
4 Micros cravate *4060 DPA* (chair)  
3 Micros serre tête *4066 DPA* (chair)  
5 Micros main Sennheiser *SKM 500 G2*  
2 DI Active BSS  
2 DI Active DBX  
2 DI Active *J48 Radial*  
1 DI Passive stéréo *PAN 04 Palmer*  
13 Grands pieds de micro, + 4 Grands pieds de micro à embase lourde.  
3 Petits pieds de micro, 2 Petits pieds de micro à embase lourde.

**Système INTERCOMS :**

Station centrale Clearcom.  
2 stations secondaires de table (en régie).  
6 postes ceinture filaires ;  
1 station Clearcom *CM-222 HF* avec 3 postes HF ceinture.  
Ecoute de scène dans les loges.

*Système de diffusion HF pour non voyant (audio description) possible selon spectacle et système de diffusion pour mal entendant permanent (par casques et boucles magnétiques).*

**VIDEO :**

1 vidéo projecteur *Sanyo PLCXP 200L 7000 Lumens*  
4 optiques : *W31A – S31 – T31A – T32* (de 1,26 à 6 :1)  
2 vidéo projecteurs *Sony VPL – PX 40/PX 35 3500 Lumens*  
1 caméra *Panasonic HMC 151*  
1 console *Vixid VJX 16-4*  
2 lecteurs dvd *Denon DN-V310* + télécommande  
3 amplis vidéo *Kramer VM-V3*, 1 entrée/3 sorties  
2 shutter vidéo *Walberg* contrôlés en DMX

**ATTENTION :**

*Ce matériel est commun aux 2 salles et peut être utilisé sur des productions en tournée.  
Merci de nous contacter afin de valider sa disponibilité.  
La régie se fait en priorité de la cabine régie (les baies vitrées s'ouvrent)*

***Afin d'améliorer les conditions de sécurité pour les salariés et le public, je vous remercie de nous donner quelques précisions sur la conception de votre décor et les moyens à mettre en œuvre pour l'installer. Merci de prêter attention aux remarques suivantes :***

→ Merci de fournir les PV de classement au feu du décor avec la fiche technique avant votre venue

→ Tous les effets (artifices d'intérieurs, utilisation d'armes, emploi de flamme, effet fumée ou laser...) devront être mentionnés dans la fiche technique et feront l'objet d'une étude commune avant acceptation.

→ La composition du décor - description des éléments lourds (je rappelle que les déchargements se font dans la rue et qu'il y a environ 40 mètres pour accéder au plateau)

**→ Le Théâtre Olympia ayant une capacité très réduite en stockage, merci de préciser tous les éléments qui ne servent pas directement au jeu et qui doivent être stockés dans nos locaux**

→ Si vous utilisez des moyens ou des accessoires de levage propres à l'accroche de vos éléments de décor, prévoir les certificats de conformité et les rapports de vérification.

→ Si des salariés de votre compagnie sont dans l'obligation soit :

- de faire des branchements électriques
- d'utiliser notre plateforme élévatrice de personnes (type 3A)
- de manœuvrer nos équipes contrebalancées ou électriques

**PREVOIR LES HABILITATIONS ET LES AUTORISATIONS DE CONDUITES OBLIGATOIRES**

→ Toute phase de montage ou de jeu, nécessitant un travail en hauteur en-dehors des protections collectives, devra être précisée en amont.

→ Tous les Equipements de Protection Individuelle pour les salariés de votre compagnie devront être fournis par vos soins.

→ Pour les accès camion, merci de prendre contact avec le service technique du CDRT car l'approche nécessite l'intervention de l'équipe du CDRT

**Tout matériel demandé qui ne serait pas sur cette liste sera à la charge du producteur (sauf négociations en amont et accord des 2 parties)**



*Photos plateau et salle Bernard-Marie Koltès*

