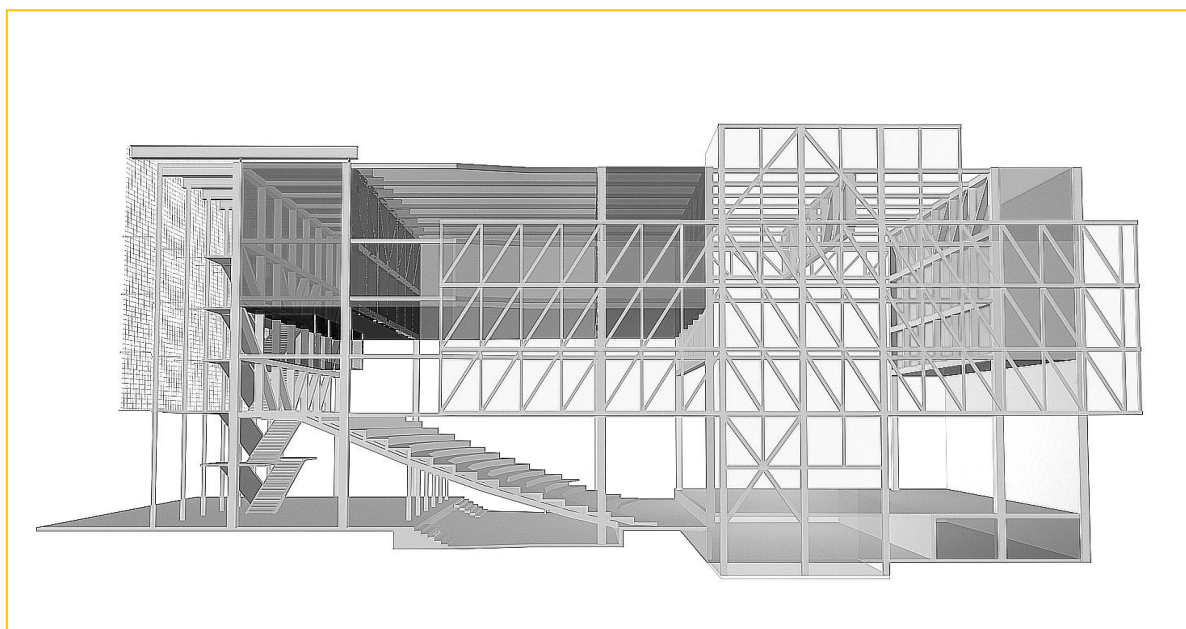


Théâtre Olympia

Centre Dramatique National de
TOURS

Direction *Bérangère Vantusso*



DOSSIER TECHNIQUE

Centre Dramatique National de Tours– Théâtre Olympia

7, rue de Lucé

37 000 Tours

Tél 02 47 64 50 50 – Fax 02 47 20 17 26

www.cdrtours.fr

Table des matières

Table des matières	2
E.R.P. de Type L, N, R de 3ème Catégorie	3
Contacts Techniques	3
Les horaires	3
Procédures d'accès pour les camions	3
Plateau et Equipements liés	4
La Scène.....	4
Les Draperies.....	4
Les Loges.....	5
Entretien costumes	5
Photos du plateau	6
Equipements Lumière	7
Pupitres	7
Gradateurs.....	7
Liste des Projecteurs	8
Equipements Son.....	9
Consoles de Mixage.....	9
Système de diffusion principal	9
Système de Diffusion Complémentaire.....	9
Système INTERCOMS.....	9
Système Réseaux.....	10
Parc MICROS.....	10
Equipements Vidéo	11
Quelques éléments sur la sécurité et les points sanitaires	12
Plans d'accès des livraisons Poids Lourds	13
Livraisons aux abords du théâtre	14
Plans de la Salle-Bernard Marie Koltès.....	16

E.R.P. de Type L, N, R de 3ème Catégorie

Effectif maximum autorisé : 699 personnes

JAUGE salle Bernard-Marie Koltès : 425 PLACES + 2 PMR

**Espace Scénique Adossé Fixe :
Seuls les décors classés M1 ou B-S2, d0 sont autorisés**

Contacts Techniques

Direction Technique : Laurent Choquet : laurentchoquet@cdntours.fr

Secrétariat Technique : Clémentine Collat : clementinecollat@cdntours.fr

Régie Générale : Nicolas Lafon : nicolaslafon@cdntours.fr

Régie Plateau : Pierre Alexandre Siméon : pierrealalexandresimeon@cdntours.fr

Régisseur Son : Matthieu Villoteau : matthieuvilloteau@cdntours.fr

Régisseur Lumière JTRC : Mathéo Tobor : techniquejtrc@cdntours.fr

Régisseur Son JTRC : Ulysse Glandier : techniquejtrc@cdntours.fr

Les horaires

Accueil public : 12h – 17h

Bar + restauration entre 12h et 14h + les soirs de spectacle

Administration : 9h - 13h 14h - 18h

Horaires de montage : 9h-13h / 14h-18h / 19h-22h00

Horaires des représentations : 20h sauf les lundis et jeudi 19h et samedi 16h

Horaires de démontage : A suivre le samedi et il sera toujours privilégié le lendemain matin s'il doit finir après 22h. (Passage par cour intérieure privée)

Procédures d'accès pour les camions

Les accès jusqu'à la rue de Lucé étant compliqués pour les poids lourds, il est impératif que le transporteur prenne contact avec nos régisseurs avant son arrivée. Nous avons des autorisations spéciales pour le cheminement jusqu'au lieu de déchargement. Nous devons bloquer des rues et faire prendre un sens unique à contre-sens. Manœuvre un peu compliquée en marche arrière dans la rue de Lucé depuis la rue de la Scellerie

Plateau et Equipements liés

La Scène

- *Ouverture* :
 - Au cadre : réglable par pendrillons (maxi 13m)
 - de mur à mur au sol : 13m10
 - Entre résilles latérales (de 2m50 à 7m40 du sol) : 12m
 - Entre passerelles latérales : 11m
- *Profondeur* : 11m80 ou 16m10 avec arrière-scène
- *Hauteur* :
 - sous perches : 13m30
 - maxi au cadre : 7m30
 - sous passerelles : 7m40
 - de la scène / bas de salle : 74cm

- 37 équipes contrebalancées CMU 500 daN répartis (dont 2 à l'allemandes).

Equipes N° 1 à 2 : type américaine **en tube diamètre 60mm** avec une frise de 5m de haut sur la 1 et patience manuelle sur la 2.

6 équipes électriques CMU 350daN réparties (4 en arrière-scène, hauteur 6m et 2 devant passerelle salle 1, hauteur 8m)

- 1 PEMP 1A génie AWP 40 (plancher 9m maxi) pour accroches et réglages + tour escalier type Hiway (plancher maxi 10m, dim. 142*175)
- 4 palans à chaîne stagemaker de 500 daN « synchronisable ».
- Dimensions des portes accès décor : **largeur 2 m 60 x hauteurs 3 m 50.**

Accès plateau de plein pied - 35 m à parcourir depuis le stationnement camion qui reste dans la rue de Lucé devant le théâtre (mise en place de chariots, planche à roulettes et transpalette).

Les Draperies

- 1 rideau d'avant-scène rouge plissé doublé sur patience manuelle (réduit le cadre à 11m)
- 7 plans de pendrillons noirs (2 x 4m + 5 x 2m70) x 8m70 + 2 plans pour cadrer plateau et arrière-scène
- 8 frises noirs de 3m + une frise de 5m pour cadre scène
- 1 Taps Fond de scène noir plissé sur patience manuelle
- Une série de pendrillons de 5m50 de haut
- 1 écran PVC gris-bleu type Opéra de chez Gerriets (10m * 6m50)

Les Loges

Toutes équipées de douches, miroirs et écouteurs de scène.

Au niveau 1

- 1 loge collective de 14 places
- 1 loge collective de 5 places

Au Niveau 2

- 2 loges de 2 / 3 places

Entretien costumes

Local situé au 3^{ème} niveau, accessible par ascenseur

- 2 machines à laver
- 1 sèche-linge
- 1 centrale vapeur
- 1 machine à coudre
- 1 surjeteuse
- 1 steamer

Toutes réductions de jauge pour des raisons scénographiques devront être étudiées au préalable avec la direction du CDN de Tours.

Photos du plateau



Equipements Lumière

Pupitres

- 1 jeu d'orgue Avab Congo junior / 512 circuits (*parfois sur tournées*)
- 1 jeu d'orgue Avab Cobalt 10 / 5000 circuits

Gradateurs

- 96 Gradateurs 16 A Digirack VI R. JULIAT
- 24 Gradateurs 25 A Digirack VI R. JULIAT
- 3 x 6 Gradateurs 16 A Digitour mobiles pour Fluo R. JULIAT (Harting)
- 11 x 6 Gradateurs 16 A Digitour mobiles R. JULIAT

Répartition des lignes graduées et prises de puissances :

- Plateau jardin : 12 lignes 16A + 2 lignes 25A + 2 alimentations 32A tri + DMX
- Plateau lointain jardin : 4 lignes 25A
- Plateau lointain cour : 2 alimentations 32 tri + un départ DMX
- Plateau cour : 12 lignes 16A + 2 lignes 25A + 2 alimentations 32A tri + DMX

- Passerelle plateau jardin : 16 lignes 16A + 5 lignes 25A + 3 alimentations 32A tri + DMX
- Passerelle plateau cour : 16 lignes 16A + 5 lignes 25A + 3 alimentations 32A tri + DMX

- Passerelle fond de salle côté régie : 4 lignes 16A + 1 alimentation 16 ou 25A pour poursuite à jardin et à cour
- Passerelle latérale jardin et cour : 4 lignes 16A + 2 lignes 25A

- Passerelle face n°1 : 12 lignes 16A + 2 lignes 25A + 2 alimentations 32A tri + DMX
- Passerelle face n°2 : 12 lignes 16A + 2 lignes 25A + 2 alimentations 32A tri + DMX

Toutes les lignes graduées lumières sont en CEE P17

Liste des Projecteurs

- 1 Fresnel 1200 W HMI avec volet Jalousie+ volet 4 faces
- 1 Fresnel 2500 W HMI avec volet Jalousie+ volet 4 faces
- 1 découpe 2500 W HMI 933 snx
- 6 Fresnel 5000 W avec volets 4 faces (2 ADB - 2 LTM - 2 CINK)
- 12 PC 2000W Juliat + volets 4 faces
- 2 Fresnel Juliat 2000W + volets 4 faces
- 50 PC 1000W Juliat (HPC 310) + volets 4 faces
- 12 Découpes 614 SX Juliat (iris + porte gobo)
- 16 Découpes 614 S Juliat
- 12 Découpes 613 SX Juliat (iris + porte gobo)
- 12 Découpes 714 SX Juliat
- 6 Découpes 713 SX Juliat
- 20 Cycliodes 1000W ADB
- 20 Cycliodes 1000W Selecon
- 60 PAR 64 1000W CP 60 / 61 / 62
- 20 Réglettes Fluo Juliat diamètre 26
- 5 quadri fluo juliat avec volets
- 15 rampes LED type LDDE
- 8 pieds Juliat 2m40
- 4 pieds Goliath R 4000 (120Kg – hauteur 4m – empattement 1m50)

ATTENTION :

*Ce matériel est commun aux 2 salles et peut être utilisé sur des productions en tournée.
Merci de nous contacter afin de valider sa disponibilité.*

Le CDN de Tours ne fournit que les filtres diffuseurs et correcteurs traditionnels, toutes les autres références seront prises en charge par le producteur.

Equipements Son

Consoles de Mixage

- 1 Console Yamaha CL3 équipée d'une carte Adat et AES
- 1 console Soundcraft SI Expression 2
- 1 console Mackie onyx 1640

Système de diffusion principal

- 4 X12 L Acoustics (2 PA principal, 2 en rappel)
- 4 X8 L Acoustics (2 Front Fill, 2 écoutes de proximité en régie)
- 3 5XT L Acoustics (Lip Fill)
- 3 A10 L Acoustics (Cluster Central)
- 2 SB 15 L Acoustics
- 2 KS 21 L Acoustics
- 4 amplis LA4X

Système de Diffusion Complémentaire

- 6 MTD 115b L Acoustics (6 Lyres)
- 2 SB118 L Acoustics
- 4 8 XT L Acoustics (4 Lyres)
- 8. PS 10 Nexo (4 Lyres) + 2 SUB LS 500 Nexo
- 1 ampli 4 x 1000W LA 4 L Acoustics avec carte entrée AES
- 6 amplis 2 x 1000W LA 24 L Acoustics + 5 contrôleurs LCC 115-2W
- 3 amplis 2 x 430W PS 10 Nexo
- 1 ampli CPX 1500 Crest Audio
- 1 ampli Powersoft LQ 2804 avec processeur Nexo

Système INTERCOMS

- 1 Poste de Table Green Go (en régie)
- 2 Postes filaires Green Go (en régie).
- 3 Postes sans fil Green Go ;
- Ecoute de scène + intercoms dans les loges

Système Réseaux

- 2 Ghost X (10Gb fibre multimode) en régie et arrière-scène
- 1 Ghost Pi (salle des gradateurs)
- 1 AudioToolBox en régie : 1 carte Dante 64 in et 64 out / 1 carte analogique 4 in / 1 carte AES3 8 in + SRC (4XLR) / 1 carte AES3 8 out (4XLR)
- 1 AudioToolBox local ampli : 1 carte Dante 64 in et 64 out / 1 carte analogique 4 out / 1 carte AES3 8 out (4XLR) / 1 carte micro/ligne 4 in (4XLR) / 1 carte AVB Milan 32 in / 32 out sur Ethercon
- 2 AudioToolBox (Stagebox) plateau : 1 carte Dante 64 in et 64 out / 4 carte entrée analogique 4 canaux / 1 carte analogique 4 sorties (Stagebox n°1) / 1 carte AES 8 sorties (Stagebox n°2)
- 1 interface Dante/Madi RME Digiface Dante

[Le synoptique du système réseau peut vous être communiqué si besoin](#)

Parc MICROS

- 5 Shure *SM 58*
- 4 Neumann *KMS 105*
- 4 Shure *SM 57*
- 2 Neumann *KM 184* / 2 Neumann *KM 185*
- 2 Shure *SM 91 Beta micro plaque*
- 4 AKG *C451B*
- 5 récepteurs doubles EM6000 Sennheiser
- 10 émetteurs miniatures SK6212 Sennheiser avec leurs batteries (13h d'autonomie)
- 10 Micro-cravate DPA 6060 couleur chair
- 4 émetteurs main SKM6000 avec leurs batteries (autonomie 5h) avec des capsules ME9005 statiques hyper cardioïdes
- 7 Récepteurs-Émetteurs Sennheiser série *ew 300 HF G2*
- 2 Micros cravate Sennheiser *ME2* (noir)
- 4 Micros cravate *MKE2 Gold* Sennheiser (2 couleur noir et 2 chair)
- 2 Micros cravate *4060* DPA (chair)
- 3 Micros serre tête *4066* DPA (chair)
- 5 Micros main Sennheiser *SKM 500 G2*
- 2 DI Active BSS
- 2 DI Active DBX
- 2 DI Active *J48* Radial
- 1 DI Passive stéréo *PAN 04* Palmer
- 13 Grands pieds de micro, + 4 Grands pieds de micro à embase lourde.

3 Petits pieds de micro, 2 Petits pieds de micro à embase lourde.

[Système de diffusion HF pour non voyant \(audio description\) possible selon spectacle et système de diffusion pour mal entendant permanent \(par casques et boucles magnétiques\).](#)

Equipements Vidéo

- 1 vidéo projecteur Panasonic PT-DZE – W-XGA 16 000 Lumens
- 2 optiques : D75LE06 (0.9/1.1) + D75LE30 (2.4/4.7)
- 2 shutter vidéo Wahlberg contrôlés en DMX
- 2 boîtiers HD/baseT
- Retours vidéo en arrière-scène et circulation à cour du plateau.

ATTENTION :

Le Matériel Son et Vidéo est commun aux 2 salles et peut être utilisé sur des productions en tournée. Merci de nous contacter afin de valider sa disponibilité sur la période de votre accueil.

Tout matériel demandé qui ne ferait pas partie de ce dossier technique sera à la charge du Producteur (sauf négociations en amont et accord entre Le Producteur et L'Organisateur).

Tout achat de consommable ou frais de pressing seront à la charge du Producteur.

Quelques éléments sur la sécurité et les points sanitaires

Afin d'améliorer les conditions de sécurité pour les salariés et le public, je vous remercie de nous donner toutes les précisions sur la conception de votre décor et les moyens à mettre en œuvre pour l'installer. Merci de prêter attention aux remarques suivantes et de les prendre en compte pour votre accueil

- Fournir les PV de réaction au feu du décor avec la fiche technique avant votre venue.
- Tous les effets particuliers (artifices d'intérieurs, utilisation d'armes, emploi de flamme, effet fumée ou laser...) devront être mentionnés dans la fiche technique et feront l'objet d'une étude commune avant acceptation avant votre arrivée.
- La composition du décor - description des éléments lourds (pour rappelle, les déchargements se font dans la rue à 35 mètres du plateau)
- Le Théâtre Olympia ayant une capacité très réduite en stockage, merci de préciser tous les éléments qui ne servent pas directement au jeu et qui doivent être stockés dans nos locaux (Flight, caisses, éléments de décor qui ne seraient pas utilisés au théâtre Olympia).
- Si vous utilisez des moyens ou des accessoires de levage propres à l'accroche de vos éléments de décor, prévoir les certificats de conformité et les rapports de vérification.
- Si des salariés de votre compagnie sont dans l'obligation soit :
 - De faire des branchements électriques
 - D'utiliser notre plateforme élévatrice de personnes (type 1A)
 - De manœuvrer nos équipes contrebalancées ou électriques

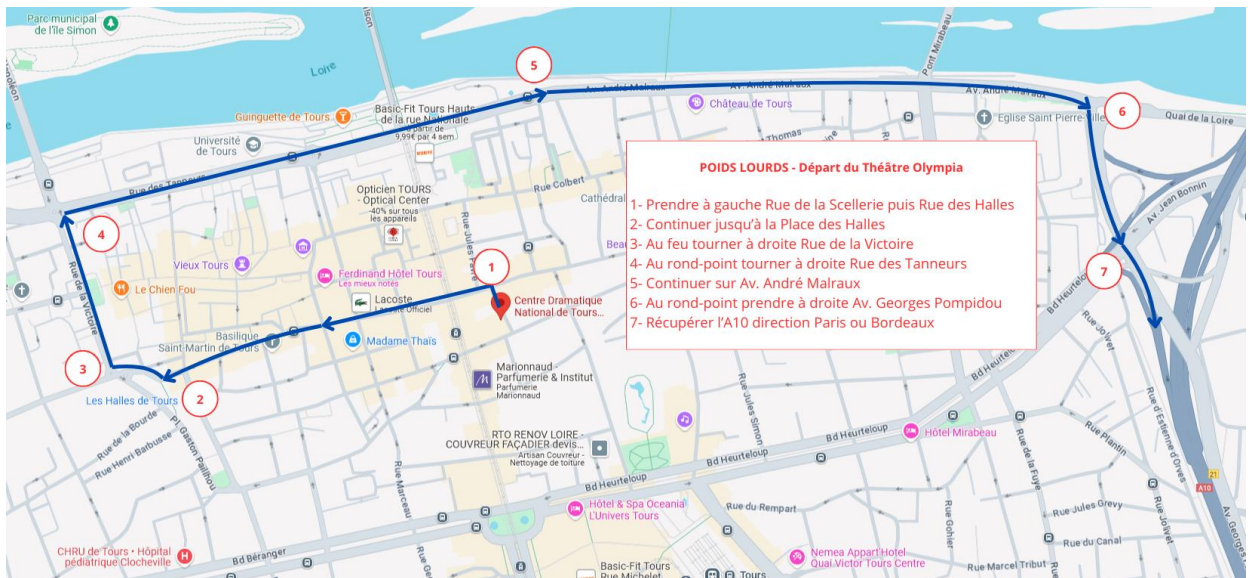
PREVOIR LES HABILITATIONS ET LES AUTORISATIONS DE CONDUITES OBLIGATOIRES

- Toute phase de montage ou de jeu, nécessitant un travail en hauteur en-dehors des protections collectives, devra être précisée en amont.
- Tous les Equipements de Protection Individuelle pour les salariés du Producteur seront à sa charge et fournis par ses soins.

PARTICULARITE VOISINAGE :

Le parking qui jouxte le théâtre à cour est une propriété privée. Nous avons uniquement un droit de passage pour nos activités. Il est expressément recommandé aux personnes accueillies au théâtre Olympia d'éviter toute pause dans cette cour et surtout pour fumer une cigarette (interdit par le règlement de copropriété). Le voisinage ne montre aucune tolérance sur ce point.

Plans d'accès des livraisons Poids Lourds

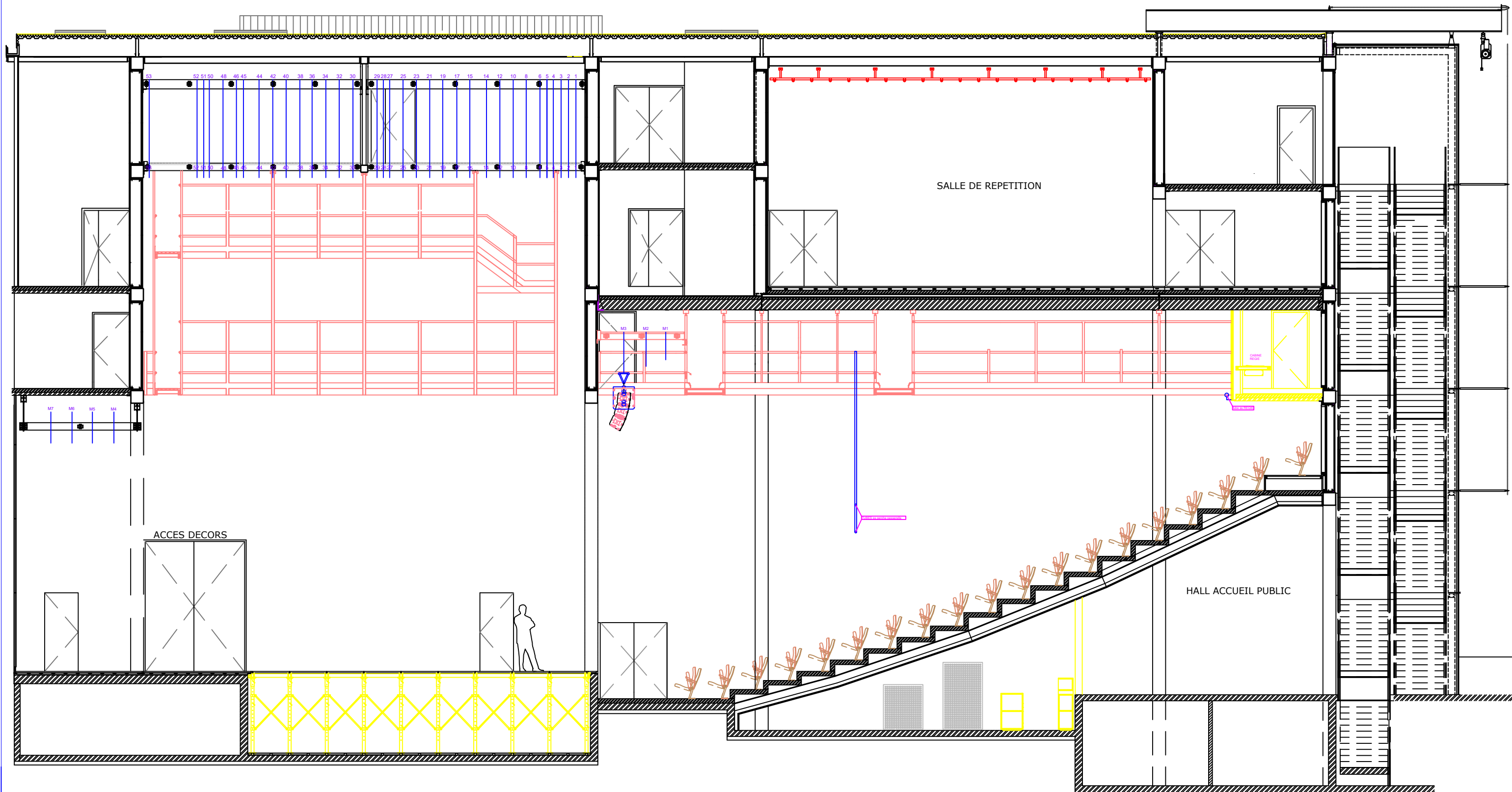


Livraisons aux abords du théâtre



La porte de l'accès décor a pour dimensions :
2 m 60 de large
3 m 50 de haut
Le plateau est au niveau 0

Plans de la Salle-Bernard Marie Koltès

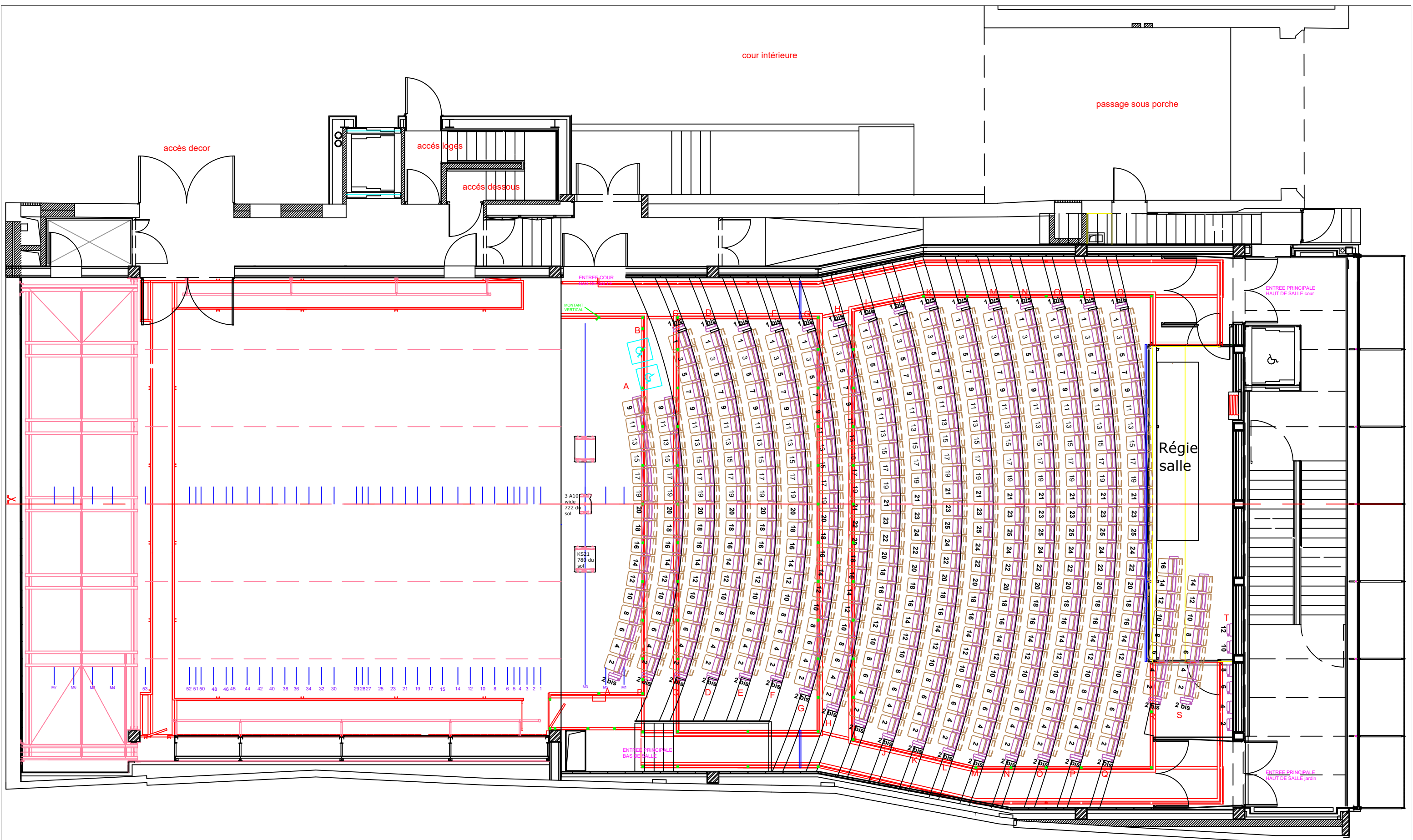


Centre Dramatique National de Tours / Théâtre Olympia
 Direction Bérangère Vantusso

Echelle 1/100 ème - Format A3

Laurent Choquet - +33(0)6 07 31 77 13 laurentchoquet@cdntours.fr

plan de coupe scène / salle mise à jour sept 2024



Centre Dramatique National de Tours / Théâtre Olympia
 Direction : Bérangère Vantusso

Echelle $\frac{1}{100}$ ème - Format A3

plan de masse scène / salle mise à jour sept 2024