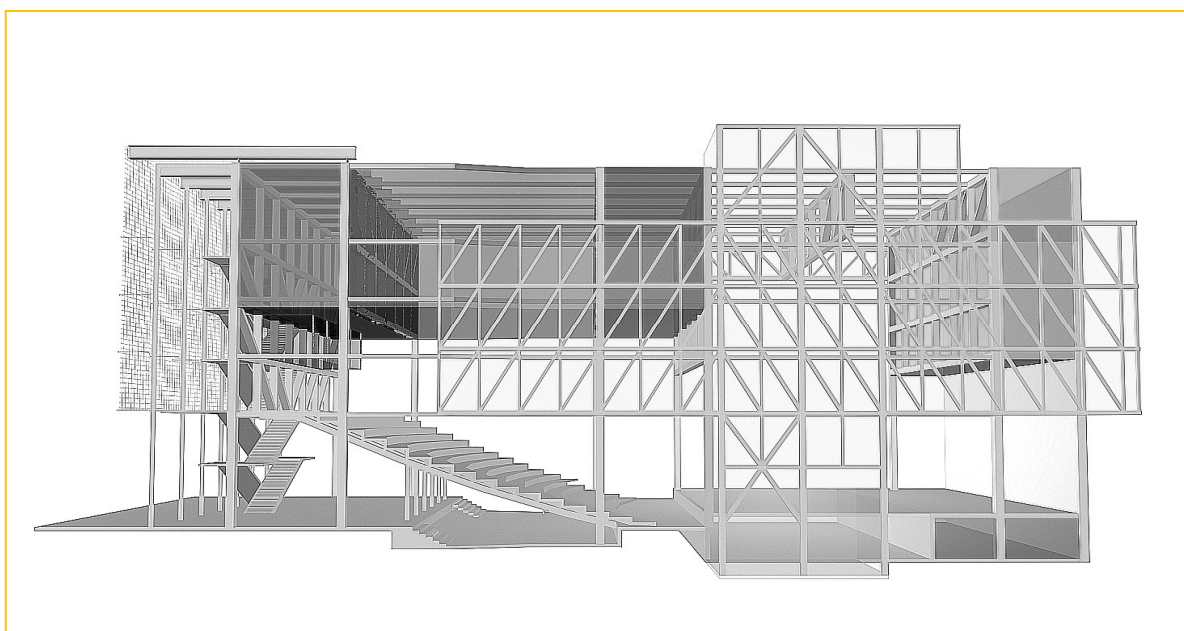


# Théâtre Olympia

Centre Dramatique National  
de TOURS

Direction

*Bérangère Vantusso*



## ***DOSSIER TECHNIQUE***

Centre Dramatique National de Tours– *Théâtre Olympia*

7, rue de Lucé

37 000 Tours

Tél 02 47 64 50 50 – Fax 02 47 20 17 26

[www.cdntours.fr](http://www.cdntours.fr)

mis à jour avril 2026

## Table des matières

Table des matières .....	2
E.R.P. de Type L, N, R de 3ème Catégorie .....	3
Contacts Techniques .....	3
Les horaires .....	3
Procédures d'accès pour les camions.....	3
<i>Les Démontages</i> .....	3
Plateau et Equipements liés.....	4
La Scène .....	4
Les Draperies.....	4
Les Loges .....	5
Entretien costumes.....	5
Photos Plateau et Salle Bernard-Marie Koltès.....	6
Equipements Lumière.....	7
Pupitres.....	7
Gradateurs .....	7
Liste des Projecteurs .....	8
Equipements Son .....	9
Consoles de Mixage .....	9
Système de diffusion principal .....	9
Système de Diffusion Complémentaire.....	9
Système INTERCOMS .....	9
Système Réseaux.....	10
Parc MICROS .....	10
Equipements Vidéo .....	11
Quelques éléments sur la sécurité et les points sanitaires .....	12
Plans d'accès des livraisons Poids Lourds .....	13
Livraisons aux abords du théâtre .....	14
Plans de la Salle-Bernard Marie Koltès .....	16

***E.R.P. de Type L, N, R de 3ème Catégorie***

*Effectif maximum autorisé : 699 personnes*  
**JAUGE salle Bernard-Marie Koltès : 425 PLACES + 2 PMR**

**Espace Scénique Adossé Fixe :  
Seuls les décors classés M1 ou B-S2, d0 sont autorisés**

***Contacts Techniques***

**Secrétariat Technique** : Clémentine Collat : [clementinecollat@cdntours.fr](mailto:clementinecollat@cdntours.fr)  
**Direction Technique** : Laurent Choquet : [laurentchoquet@cdntours.fr](mailto:laurentchoquet@cdntours.fr)  
**Régie Générale** : Nicolas Lafon : [nicolaslafon@cdntours.fr](mailto:nicolaslafon@cdntours.fr)  
**Régie Plateau** : Pierre Alexandre Siméon : [pierrealalexandresimeon@cdntours.fr](mailto:pierrealalexandresimeon@cdntours.fr)  
**Régisseur Son** : Matthieu Villoteau : [matthieuvilloteau@cdntours.fr](mailto:matthieuvilloteau@cdntours.fr)  
**Régisseur Lumière JTRC** : Mathéo Tobor : [techniquejtrc@cdntours.fr](mailto:techniquejtrc@cdntours.fr)  
**Régisseur Son JTRC** : Ulysse Glandier : [techniquejtrc@cdntours.fr](mailto:techniquejtrc@cdntours.fr)

***Les horaires***

Accueil public : 12h – 17h  
Bar + restauration entre 12h et 14h + les soirs de spectacle  
Administration : 9h - 13h 14h - 18h

Horaires de montage : 9h-13h / 14h-18h / 19h-22h00

Horaires des représentations : 20h sauf les lundis et jeudi 19h et samedi 15h

Horaires de démontage : cf. ci-dessous

***Procédures d'accès pour les camions***

**Les accès jusqu'à la rue de Lucé étant compliqués pour les poids lourds, il est impératif que le transporteur prenne contact avec nos régisseurs avant son arrivée. Nous avons des autorisations spéciales pour le cheminement jusqu'au lieu de déchargement. Nous devons bloquer des rues et faire prendre un sens unique à contre-sens. Manœuvre un peu compliquée en marche arrière dans la rue de Lucé depuis la rue de la Scellerie**

***Les Démontages***

**Tous les démontages et chargements de camions après 22h ne pourront se faire que le lendemain matin car nous sommes contraints de passer par une cour privée entourée d'immeubles.**

## Plateau et Equipements liés

### La Scène

- **Ouverture :**
  - Au cadre : réglable par pendrillons (maxi 13m)
  - De mur à mur au sol : 13m10
  - Entre résilles latérales (de 2m50 à 7m40 du sol) : 12m
  - Entre passerelles latérales : 11m
- **Profondeur :** 11m80 ou 16m10 avec arrière-scène
- **Hauteur :**
  - Sous perches : 13m30
  - Maxi au cadre : 7m30
  - Sous passerelles : 7m40
  - De la scène / bas de salle : 74cm

- 37 équipes contrebalancées CMU 500 daN réparties (dont 2 à l'allemandes).

Equipes N° 1 à 2 : type américaine **en tube diamètre 60mm** avec une frise de 5m de haut sur la 1 et patience manuelle sur la 2.

6 équipes électriques CMU 350daN réparties (4 en arrière-scène, hauteur 6m et 2 devant passerelle salle 1, hauteur 8m)

- 1 PEMP 1A génie AWP 40 (plancher 9m maxi) pour accroches et réglages + tour escalier type Hiway (plancher maxi 10m, dim. 142\*175)

- 4 palans à chaîne stagemaker de 500 daN

- Dimensions des portes accès décor : **largeur 2 m 60 x hauteurs 3 m 50.**

Accès décor/plateau de plein pied - 35 m à parcourir depuis le stationnement camion qui reste dans la rue de Lucé devant le théâtre (mise en place de chariots, planche à roulettes et transpalette).

### Les Draperies

- 1 rideau d'avant-scène rouge plissé doublé sur patience manuelle (réduit le cadre à 11m)
- 7 plans de pendrillons noirs (2 x 4m + 5 x 2m70) x 8m70 + 2 plans pour cadrer plateau et arrière-scène
- 8 frises noirs de 3m + une frise de 5m pour cadre scène
- 1 Taps Fond de scène noir plissé sur patience manuelle
- Une série de pendrillons de 5m50 de haut
- 1 écran PVC gris-bleu type Opéra de chez Gerriets (10m \* 6m50)

### *Les Loges*

Toutes équipées de douches, miroirs et écoutes de scène.

Au niveau 1

- 1 loge collective de 14 places
- 1 loge collective de 5 places

Au Niveau 2

- 2 loges de 2 / 3 places

### *Entretien costumes*

Local situé au 3<sup>ème</sup> niveau, accessible par ascenseur

- 2 machines à laver
- 1 sèche-linge
- 1 centrale vapeur
- 1 machine à coudre
- 1 surjeteuse
- 1 steamer

**Toutes réductions de jauge pour des raisons scénographiques seront à préciser par le producteur lors des premiers contacts pour la programmation.**

*Photos Plateau et Salle Bernard-Marie Koltès*



## Equipements Lumière

---

### Pupitres

- 1 console ETC EOS ION XE 24 univers
- 1 jeu d'orgue Avab Congo junior / 512 circuits (*parfois sur tournées*)
- 1 jeu d'orgue Avab Cobalt 10 / 5000 circuits

### RÉSEAU DMX

- 4 Nodes Luminex Luminodes 4 répartis en passerelles
- 2 splitters DMX SRS Lighting 4 en passerelles plateau cour et jardin

### Gradateurs

- 96 Gradateurs 16 A Digirack VI R. JULIAT
- 24 Gradateurs 25 A Digirack VI R. JULIAT
- 3 x 6 Gradateurs 16 A Digitour mobiles pour Fluo R. JULIAT (Harting)
- 11 x 6 Gradateurs 16 A Digitour mobiles R. JULIAT

### Répartition des lignes graduées et prises de puissances :

- Plateau jardin : 12 lignes 16A + 2 lignes 25A + 2 alimentations 32A tri + DMX
- Plateau lointain jardin : 4 lignes 25A
- Plateau lointain cour : 2 alimentations 32 tri + un départ DMX
- Plateau cour : 12 lignes 16A + 2 lignes 25A + 2 alimentations 32A tri + DMX

- Passerelle plateau jardin : 16 lignes 16A + 5 lignes 25A + 3 alimentations 32A tri + DMX
- Passerelle plateau cour : 16 lignes 16A + 5 lignes 25A + 3 alimentations 32A tri + DMX

- Passerelle fond de salle côté régie : 4 lignes 16A + 1 alimentation 16 ou 25A pour poursuite à jardin et à cour
- Passerelle latérale jardin et cour : 4 lignes 16A + 2 lignes 25A

- Passerelle face n°1 : 12 lignes 16A + 2 lignes 25A + 2 alimentations 32A tri + DMX
- Passerelle face n°2 : 12 lignes 16A + 2 lignes 25A + 2 alimentations 32A tri + DMX

### Toutes les lignes graduées lumières sont en CEE P17

### Liste des Projecteurs

- 1 Fresnel 1200 W HMI avec volet Jalousie+ volet 4 faces
- 1 Fresnel 2500 W HMI avec volet Jalousie+ volet 4 faces
- 1 découpe 2500 W HMI 933 snx
- 6 Fresnel 5000 W avec volets 4 faces (2 ADB - 2 LTM - 2 CINK)
- 12 PC 2000W Juliat + volets 4 faces
- 2 Fresnel Juliat 2000W + volets 4 faces
- 50 PC 1000W Juliat (HPC 310) + volets 4 faces
- 12 Découpes 614 SX Juliat (iris + porte gobo)
- 16 Découpes 614 S Juliat
- 12 Découpes 613 SX Juliat (iris + porte gobo)
- 12 Découpes 714 SX Juliat
- 6 Découpes 713 SX Juliat
- 20 Cycliodes 1000W ADB
- 20 Cycliodes 1000W Selecon
- 60 PAR 64 1000W CP 60 / 61 / 62
- 2 valises complètes de 8 tubes Astera Titan
- 2 Astera Box
- 15 rampes LED type LDDE

#### ATTENTION :

Ce matériel est commun aux 2 salles et peut être utilisé sur des productions en tournée. Merci de nous contacter afin de valider sa disponibilité.

**Le CDN de Tours ne fournit que les filtres diffuseurs, toutes les autres références seront à la charge du producteur.**

## *Equipements Son*

---

### *Consoles de Mixage*

- 1 Console Yamaha CL3 équipée d'une carte Adat et AES
- 1 console Soundcraft SI Expression 2
- 1 console Mackie onyx 1640

### *Système de diffusion principal*

- 4 X12 L Acoustics (2 PA principal, 2 en rappel)
- 4 X8 L Acoustics (2 Front Fill, 2 écoutes de proximité en régie)
- 3 5XT L Acoustics (Lip Fill)
- 3 A10 L Acoustics (Cluster Central)
- 2 SB 15 L Acoustics
- 2 KS 21 L Acoustics
- 4 amplis LA4X

### *Système de Diffusion Complémentaire*

- 6 MTD 115b L Acoustics (6 Lyres)
- 2 SB118 L Acoustics
- 4 8 XT L Acoustics (4 Lyres)
- 8. PS 10 Nexo (4 Lyres) + 2 SUB LS 500 Nexo
- 1 ampli 4 x 1000W LA 4 L Acoustics avec carte entrée AES
- 6 amplis 2 x 1000W LA 24 L Acoustics + 5 contrôleurs LCC 115-2W
- 3 amplis 2 x 430W PS 10 Nexo
- 1 ampli CPX 1500 Crest Audio
- 1 ampli Powersoft LQ 2804 avec processeur Nexo

### *Système INTERCOMS*

- 1 Poste de Table Green Go (en régie)
- 2 Postes filaires Green Go (en régie).
- 3 Postes sans fil Green Go ;
- Ecoute de scène + intercoms dans les loges

### Systeme Réseaux

- 2 Ghost X (10Gb fibre multimode) en régie et arrière-scène
- 1 Ghost Pi (salle des gradateurs)
- 1 AudioToolBox en régie : 1 carte Dante 64 in et 64 out / 1 carte analogique 4 in / 1 carte AES3 8 in + SRC (4XLR) / 1 carte AES3 8 out (4XLR)
- 1 AudioToolBox local ampli : 1 carte Dante 64 in et 64 out / 1 carte analogique 4 out / 1 carte AES3 8 out (4XLR) / 1 carte micro/ligne 4 in (4XLR) / 1 carte AVB Milan 32 in / 32 out sur Ethercon
- 2 AudioToolBox (Stagebox) plateau : 1 carte Dante 64 in et 64 out / 4 carte entrée analogique 4 canaux / 1 carte analogique 4 sorties (Stagebox n°1) / 1 carte AES 8 sorties (Stagebox n°2)
- 1 interface Dante/Madi RME Digiface Dante

Le synoptique du système réseau peut être communiqué si besoin

### Parc MICROS

- 5 Shure SM 58
- 4 Neumann KMS 105
- 4 Shure SM 57
- 2 Neumann KM 184 / 2 Neumann KM 185
- 2 Shure SM 91 Beta micro plaque
- 4 AKG C451B
- 5 récepteurs doubles EM6000 Sennheiser
- 10 émetteurs miniatures SK6212 Sennheiser avec leurs batteries (13h d'autonomie)
- 10 Micro-cravate DPA 6060 couleur chair
- 4 émetteurs main SKM6000 avec leurs batteries (autonomie 5h) avec capsules ME9005 statiques hyper cardioïdes ou MMD935 dynamiques Cardioïdes
- 7 Récepteurs-Émetteurs Sennheiser série ew 300 HF G2
- 2 micros-cravates Sennheiser ME2 (noir)
- 4 Micros-cravates MKE2 Gold Sennheiser (2 couleur noir et 2 chair)
- 2 micros-cravates 4060 DPA (chair)
- 3 Micros serre tête 4066 DPA (chair)
- 5 Micros-main Sennheiser SKM 500 G2
- 2 DI Active BSS
- 2 DI Active DBX
- 2 DI Active J48 Radial
- 1 DI Passive stéréo PAN 04 Palmer
- 13 Grands pieds de micro, + 4 Grands pieds de micro à embase lourde.
- 3 Petits pieds de micro, 2 Petits pieds de micro à embase lourde.

**Un système de 40 récepteurs HF (avec casques et 10 boucles magnétiques) pour les spectacles en audiodescription et/ou amplification pour les personnes malentendantes est mis à disposition à la billetterie.**

## *Equipements Vidéo*

---

- 1 vidéo projecteur Panasonic PT-DZE – W-XGA 16 000 Lumens
- 2 optiques Panasonic : D75LE06 (0.9/1.1) + D75LE30 (2.4/4.7)
- 1 vidéo projecteur CHRISTIE DWU1075-GS Mono-DLP Laser 10875Lum
- 1 Optique zoom extra courte 0,95-1,22 :1 pour VP CHRISTIE
- 1 Optique zoom standard 1,52-2,89 :1 pour VP CHRISTIE
- Retours vidéo en arrière-scène et circulation à cour du plateau.

### **ATTENTION :**

*Le Matériel Son et Vidéo est commun aux 2 salles et peut être utilisé sur des productions en tournée. Merci de nous contacter afin de valider sa disponibilité sur la période de votre accueil.*

*Tout matériel demandé qui ne ferait pas partie de ce dossier technique sera à la charge du Producteur (sauf négociations en amont et accord entre Le Producteur et L'Organisateur).*

*Tout achat de consommable ou frais de pressing seront à la charge du Producteur.*

## Quelques éléments sur la sécurité et les points sanitaires

**Afin de respecter la réglementation sur la sécurité des ERP type L pour le public et les salariés, je vous remercie de nous donner toutes les précisions sur la conception de votre décor et les moyens à mettre en œuvre pour l'installer. Merci de prêter attention aux remarques suivantes et de les prendre en compte pour votre accueil**

- Fournir les PV de réaction au feu du décor avec la fiche technique avant votre venue.
- Tous les effets particuliers (artifices d'intérieurs, utilisation d'armes, emploi de flamme, effet fumée ou laser...) devront être mentionnés dans la fiche technique et feront l'objet d'une étude commune avant acceptation avant votre arrivée.
- La composition du décor - description des éléments lourds (pour rappelle, les déchargements se font dans la rue à 35 mètres du plateau)
- Le Théâtre Olympia ayant une capacité très réduite en stockage, merci de préciser tous les éléments qui ne servent pas directement au jeu et qui doivent être stockés dans nos locaux (Flight, caisses, éléments de décor qui ne seraient pas utilisés au théâtre Olympia).
- Si vous utilisez des moyens ou des accessoires de levage propres à l'accroche de vos éléments de décor, prévoir les certificats de conformité et les rapports de vérification.
- Si des salariés de votre compagnie sont dans l'obligation soit :
  - De faire des branchements électriques
  - D'utiliser notre plateforme élévatrice de personnes (type 1A)
  - De manœuvrer nos équipes contrebalancées ou électriques

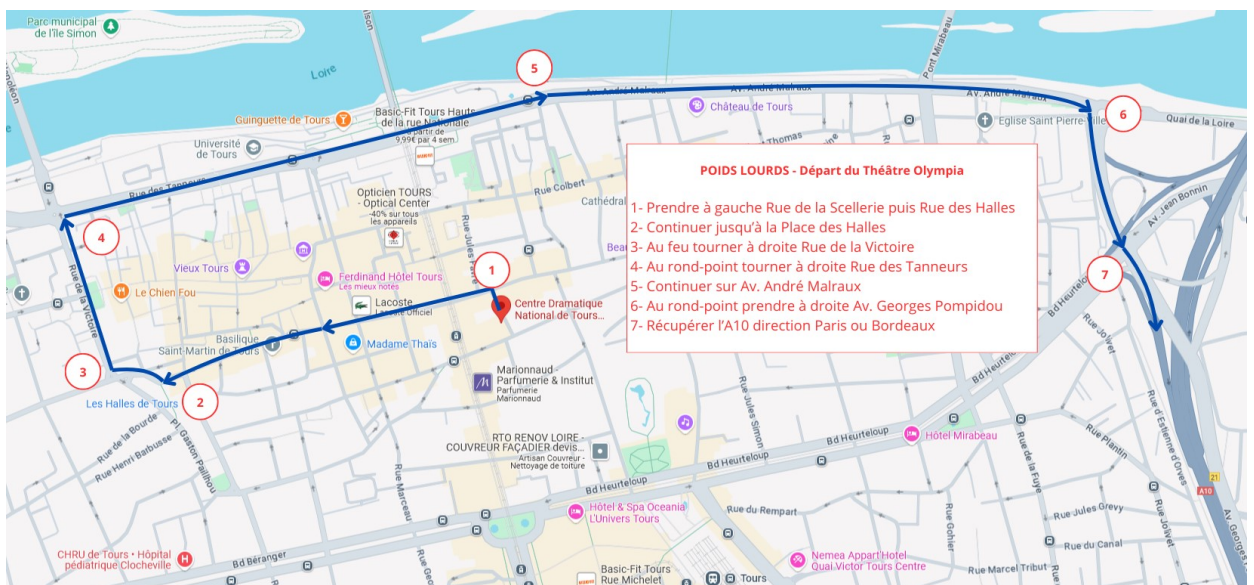
### **PREVOIR LES HABILITATIONS ET LES AUTORISATIONS DE CONDUITES OBLIGATOIRES**

- Toute phase de montage ou de jeu, nécessitant un travail en hauteur en-dehors des protections collectives, devra être précisée en amont.
- Tous les Equipements de Protection Individuelle pour les salariés du Producteur seront à sa charge et fournis par ses soins.

### **PARTICULARITE VOISINAGE :**

**Certains accès du Théâtre Olympia (livraison décor et service) sur une cour (entourée d'immeubles) dont nous ne sommes pas propriétaires. Nous avons uniquement un droit de passage pour nos activités. Il est expressément recommandé aux personnes accueillies au théâtre Olympia d'éviter les pauses dans cette cour et aussi d'y fumer une cigarette (interdit par le règlement de copropriété et par le nôtre de ce fait). Le voisinage ne montre aucune tolérance sur ce point.**

Plans d'accès des livraisons Poids Lourds



Livraisons aux abords du théâtre

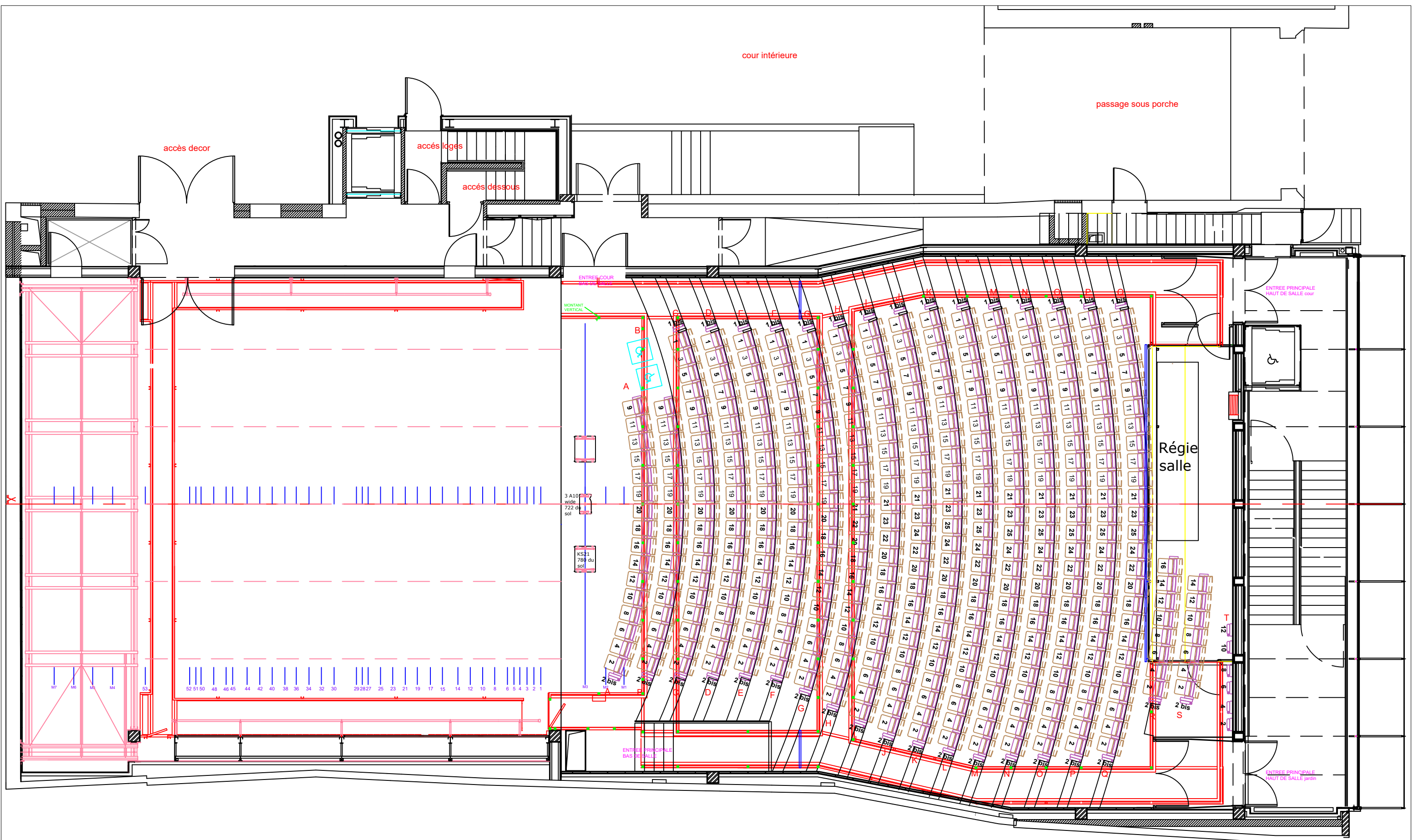




La porte de l'accès décor a pour dimensions :  
2 m 60 de large  
3 m 50 de haut  
Le plateau est au niveau 0

*Plans de la Salle-Bernard Marie Koltès*

---



Centre Dramatique National de Tours / Théâtre Olympia  
 Direction : Bérangère Vantusso

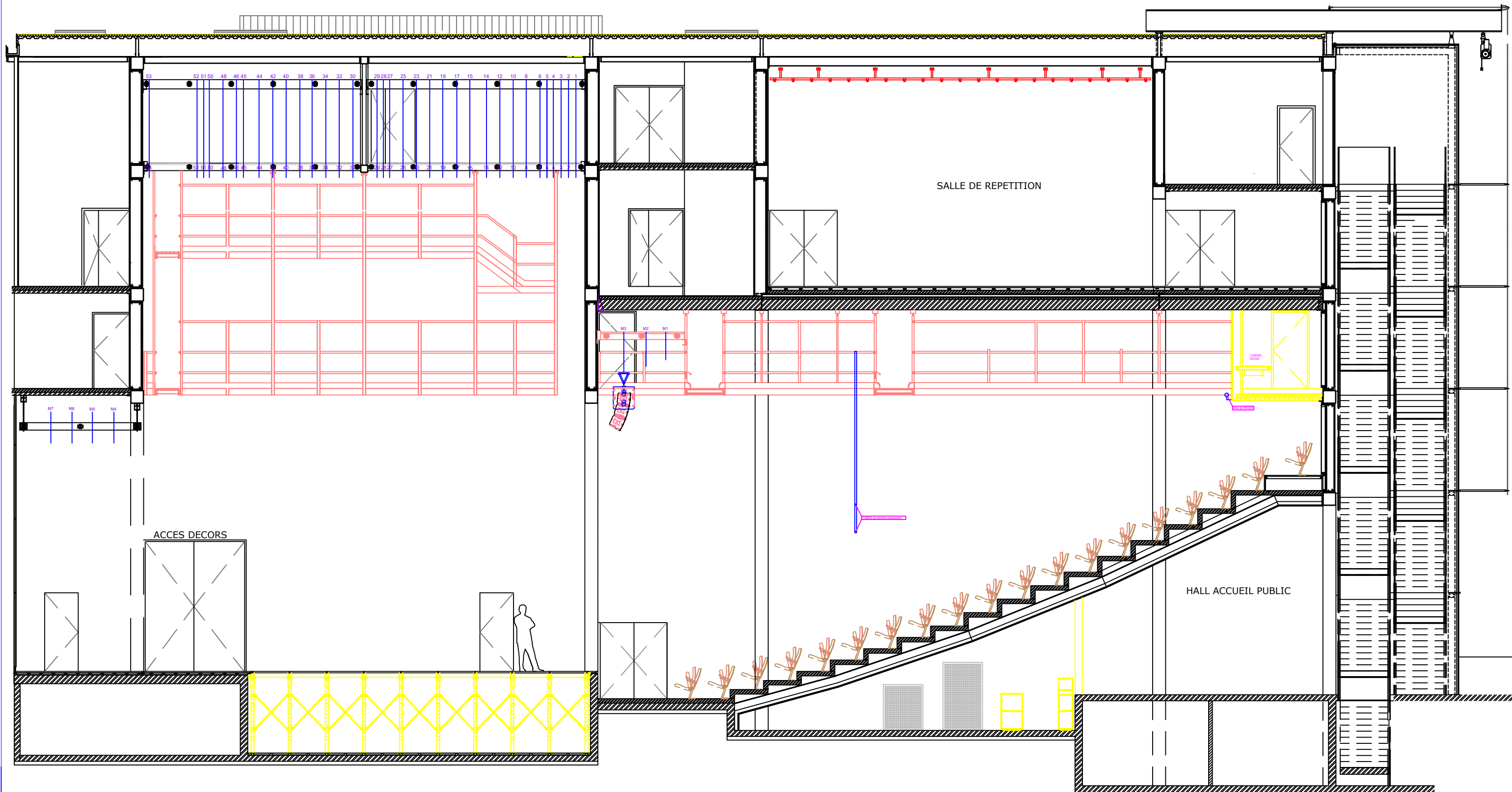
Echelle  $\frac{1}{100}$  ème - Format A3

plan de masse scène / salle mise à jour sept 2024

Laurent Choquet

+33 (0)6 07 31 77 13

laurentchoquet@cdntours.fr



Centre Dramatique National de Tours / Théâtre Olympia  
 Direction Bérangère Vantusso

Echelle 1/100 ème - Format A3

Laurent Choquet - +33(0)6 07 31 77 13 laurentchoquet@cdntours.fr

plan de coupe scène / salle mise à jour sept 2024